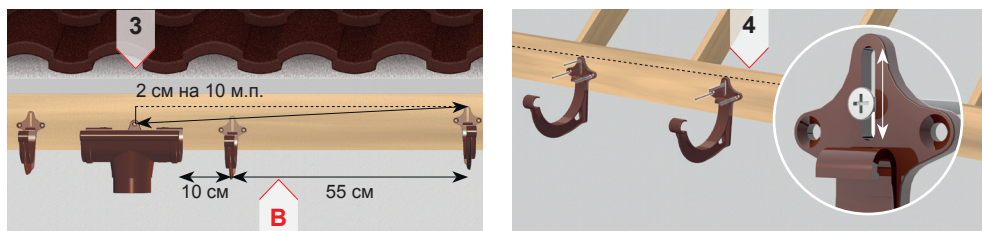




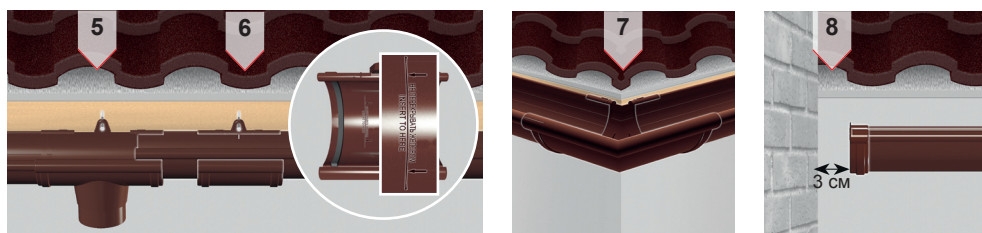
1. Монтаж водостока осуществляется на ветровую доску.
2. При отсутствии ветровой доски, водосточные желоба можно монтировать с помощью горизонтального или вертикального удлинителя кронштейна:
 - a. на плоскую часть кровли до укладки кровельного покрытия;
 - b. на боковую часть стропил. Расстояние между стропилами **не должно превышать 60 см**.

Важно! Рекомендуем монтировать водосток при температуре **НЕ НИЖЕ 0°C**.

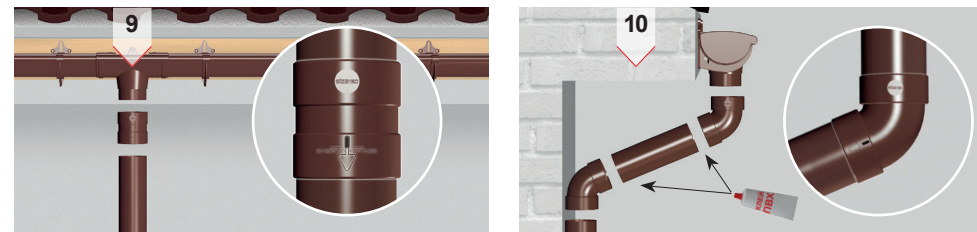


3. Определяем места для установки воронок. С помощью уровня и шнура выставляем уклон в сторону воронки – **2-3 см на каждые 10 м.п.**
4. По выставленному уровню крепим кронштейны желоба. Благодаря «скользящему отверстию» в верхней части кронштейна, можно организовать уклон в сторону воронки. После этого, кронштейн окончательно закрепляется саморезами через боковые отверстия.

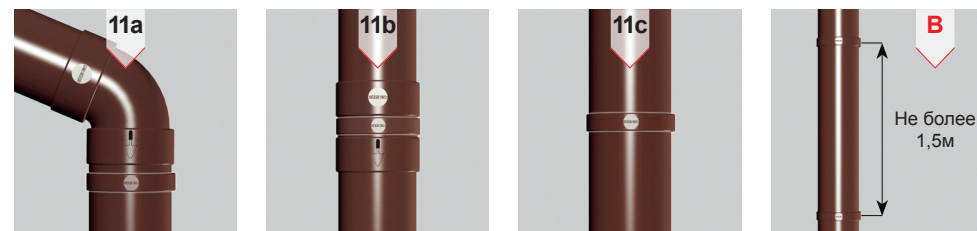
Важно! Максимальное расстояние между кронштейнами составляет **55 см** или **6 кронштейнов на 1 желоб**. Расстояние от кронштейнов до воронок, муфт и углов желоба должно составлять **не более 10 см**.



5. Монтаж желобов начинаем от воронки. Желоба вставляются в воронку и кронштейны тыльной стороной. Далее фиксируется передняя кромка желоба. Заводится желоб в воронку до специальных упоров и отметки «**НЕ ПЕРЕКРЫВАТЬ ЖЕЛОБОМ**».
6. Для соединения желобов используется муфта желоба. Монтируется аналогично воронке.
7. Для поворота желобов используются наружные или внутренние углы. Они монтируются аналогично воронкам и муфтам.
8. На окончание системы желобов устанавливается заглушка желоба (левая или правая), при этом расстояние от заглушки до стены дома – **не менее 3 см**.

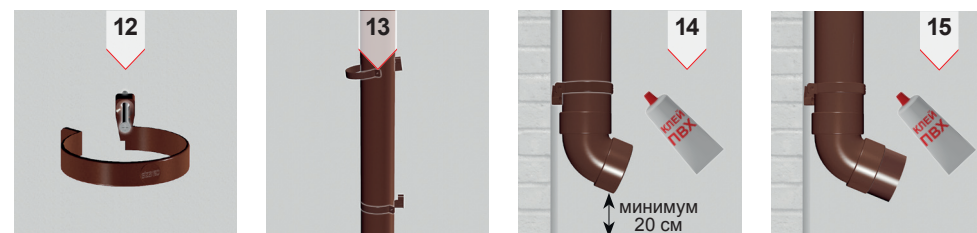


9. Монтаж труб производится сверху вниз, начиная от воронки. Для соединения воронки и трубы используется муфта трубы. Стрелка на муфте должна быть направлена вниз. Отверстие в виде стрелки позволяет контролировать ввод трубы до метки «**ВСТАВИТЬ ДО**». Фиксируется муфта хомутом.
10. При наличии выноса крыши, между воронкой и трубой используются два колена с отрезком трубы между ними. Труба заводится в колено до отметки «**ВСТАВИТЬ ДО**». Для соединения колена с воронкой используется клей ПВХ.



11. Определяем следующие места установки хомутов трубы:
 - a. хомут может крепиться как под коленом (11a), так и над ним (11b);
 - b. фиксирует муфту трубы (устанавливается в специальное углубление на муфте, фиксируя ее);
 - c. крепит трубу посередине.

Важно! Соблюдаем правило : максимальное расстояние между хомутами трубы – **1,5 м** или рассчитываем **3 хомута на первую трубу, 2 хомута на каждую следующую трубу**.



12. Хомуты трубы крепятся к стене с помощью винтов с дюбелями. Размер винтов подбираем в зависимости от толщины утепления стены (предлагаются в трех размерах – 100, 160, 220 мм).
13. В прикрепленные и раскрытые хомуты заводятся трубы. Труба заводится в колено трубы и/или муфту трубы до отметки «**ВСТАВИТЬ ДО**». После этого хомуты стягиваются саморезами.
14. На окончание системы фиксируется колено при помощи клея ПВХ.
15. Если необходимо отвести воду на большее расстояние от фундамента, следует вставить отрезок трубы в нижнее колено. Отрезок фиксируем с помощью клея ПВХ.

Важно! Расстояние от окончания системы до земли - минимум **20 см**. Меньшее расстояние приведет к образованию наледи и разрыву трубы.